

แผนปฏิบัติการประจำปีงบประมาณ พ.ศ. 2567  
คณะศิลปกรรมศาสตร์และวัฒนธรรมศาสตร์ มหาวิทยาลัยมหาสารคาม

คณะกรรมการบริหารคณะศิลปกรรมศาสตร์ มหาวิทยาลัยมหาสารคาม  
อนุมัติในการประชุม ครั้งที่ 6/ปีงบประมาณ 2567 เมื่อวันที่ 7 กุมภาพันธ์ 2567

## คำนำ

แผนปฏิบัติการประจำปีงบประมาณ พ.ศ. 2567 ฉบับนี้ คณะศิลปกรรมศาสตร์และวัฒนธรรมศาสตร์ จัดทำขึ้นภายใต้กรอบแผนพัฒนาการศึกษา มหาวิทยาลัยมหาสารคาม ฉบับที่ 13 (พ.ศ. 2565-2569) และแผนปฏิบัติการมหาวิทยาลัยมหาสารคาม พ.ศ. 2567 ที่ได้นำแนวทางการพัฒนาโดยยึดนโยบายชาติ กระทรวงการอุดมศึกษา วิทยาศาสตร์ วิจัยและนวัตกรรม การพัฒนาคุณภาพตามมาตรฐานของ สป.อว.และการพัฒนาคุณภาพการศึกษาของมหาวิทยาลัยสู่มาตรฐานสากล ซึ่งแผนปฏิบัติการฉบับนี้ จะเป็นแนวทางสำหรับการบูรณาการและการแปลงแผนไปสู่การปฏิบัติที่ชัดเจนและผลักดันให้การดำเนินงานในภารกิจต่างๆ ของทุกภาคส่วนในคณะศิลปกรรมศาสตร์และวัฒนธรรมศาสตร์ ตอบสนองทิศทางการพัฒนามหาวิทยาลัยตามยุทธศาสตร์ต่างๆ ที่กำหนด เกิดผลสัมฤทธิ์และบรรลุเป้าหมายตามวิสัยทัศน์ของมหาวิทยาลัยที่นำไปสู่คุณภาพและมาตรฐานในการจัดการศึกษาได้อย่างเป็นรูปธรรมที่ชัดเจน และการได้รับการยอมรับในระดับชาติและนานาชาติต่อไป

(ผู้ช่วยศาสตราจารย์พีระ พันธุ์ท้าว)

คณบดีคณะศิลปกรรมศาสตร์และวัฒนธรรมศาสตร์

## สารบัญ

เรื่อง	หน้า
บทนำ .....	1
วิสัยทัศน์ .....	6
พันธกิจ .....	6
ค่านิยมองค์กร .....	7
ยุทธศาสตร์ .....	7
โครงสร้างการบริหารงาน .....	8
Strategic Map คณะศิลปกรรมศาสตร์และวัฒนธรรมศาสตร์ มหาวิทยาลัยมหาสารคาม .....	9
ยุทธศาสตร์ที่ 1 ผลิตบัณฑิตตรงกับความต้องการของสังคมโลก.....	10
ยุทธศาสตร์ที่ 2 สร้างงานวิจัยและนวัตกรรมเพื่อความเป็นเลิศในระดับนานาชาติ .....	13
ยุทธศาสตร์ที่ 3 ให้บริการวิชาการเพื่อตอบสนองความต้องการภาคอุตสาหกรรม และภาคประชาสังคม .....	15
ยุทธศาสตร์ที่ 4 ทำนุบำรุงศิลปวัฒนธรรมอีสานให้มีความโดดเด่นระดับนานาชาติ .....	16
งบประมาณในการดำเนินงานคณะศิลปกรรมศาสตร์ ตามแผนปฏิบัติการประจำปีงบประมาณ พ.ศ. 2567 .....	17

# บทนำ

คณะศิลปกรรมศาสตร์และวัฒนธรรมศาสตร์ มีความเห็นร่วมกันว่าทิศทางการพัฒนาของควรจะพัฒนาในเชิง “คุณค่า” เพื่อนำคณะมุ่งสู่องค์กรแห่งการเรียนรู้ทางด้านศิลปกรรมศาสตร์และวัฒนธรรมศาสตร์ อีกทั้งยังเป็นที่พักของสังคมและชุมชน

## แนวคิดและทิศทางในการพัฒนาคณะศิลปกรรมศาสตร์และวัฒนธรรมศาสตร์

### 1. พัฒนาระบบการเรียนรู้ที่มีประสิทธิภาพ และปลูกฝังคุณธรรมจริยธรรม

คณะศิลปกรรมศาสตร์และวัฒนธรรมศาสตร์ ได้จัดการเรียนการสอนทางด้านศิลปกรรมศาสตร์และวัฒนธรรมศาสตร์ ในระดับปริญญาตรี ระดับปริญญาโท และระดับปริญญาเอก เป็นต้นแบบการผลิตบุคลากรทางศิลปกรรมศาสตร์และวัฒนธรรมศาสตร์ ที่เป็นที่ยอมรับของสังคมในภาคตะวันออกเฉียงเหนือ ทั้งนี้เนื่องมาจากความเข้มแข็งขององค์กร บุคลากร ตลอดจนองค์ความรู้ของคณาจารย์ที่เป็นกลไกทำให้บุคลากรถ่ายทอดองค์ความรู้พร้อมทั้งปลูกฝังคุณธรรมและจริยธรรมให้แก่บัณฑิต ทำให้สามารถขับเคลื่อนแผนปฏิบัติงานยุทธศาสตร์หลักนี้ให้บรรลุผลสำเร็จอย่างมีประสิทธิภาพ

### 2. บูรณาการองค์ความรู้จากการบริการวิชาการ สู่งานวิจัย การเรียนการสอน การทำนุบำรุงศิลปวัฒนธรรม และกิจกรรมนิสิต

แนวปฏิบัติการยุทธศาสตร์หลักด้านการบริการวิชาการ งานบริการวิชาการแก่ชุมชนและสังคมเป็นพันธกิจหนึ่งของคณะศิลปกรรมศาสตร์และวัฒนธรรมศาสตร์ โดยยึดถือว่าชุมชนและสังคมมีความสำคัญที่ต้องสร้างความสัมพันธ์อันดีและรับฟังความคิดเห็นอันจะเป็นประโยชน์ต่อชุมชนและสังคมโดยรวม ดังนั้นคณะฯ จึงกำหนดกลยุทธ์พัฒนาระบบการบริการวิชาการให้มีประสิทธิภาพและประสิทธิผลตามความต้องการของชุมชนและสังคม มีการบูรณาการองค์ความรู้จากการบริการวิชาการสู่งานวิจัย สู่การเรียนการสอน สนับสนุนและสืบสานการทำนุบำรุงศิลปวัฒนธรรม อีกทั้งยังบูรณาการสู่การจัดกิจกรรมของนิสิต

### 3. สนับสนุนงานวิจัย/งานสร้างสรรค์ และผลักดันงานวิจัย/งานสร้างสรรค์สู่ระดับชาติ และระดับอาเซียน+3

แนวปฏิบัติการยุทธศาสตร์หลักด้านการวิจัย/สร้างสรรค์ คณะศิลปกรรมศาสตร์และวัฒนธรรมศาสตร์ ได้กำหนดการพัฒนางานวิจัย/สร้างสรรค์ ให้อยู่ในระดับชาติ และระดับอาเซียน โดยการสร้างและพัฒนานักวิจัยทั้งเชิงปริมาณและคุณภาพ เกิดองค์ความรู้ โดยเน้นให้นักวิจัยมีคุณธรรมและจริยธรรม นำผลงานวิจัยมาใช้ให้เป็นประโยชน์ต่อสังคมและชุมชน

#### 4. พัฒนาระบบบริหารจัดการและส่งเสริมวัฒนธรรมองค์กรเพื่อการบริหารจัดการที่มีประสิทธิภาพ

แนวปฏิบัติการพัฒนาระบบการบริหารจัดการที่สามารถส่งเสริมวัฒนธรรมขององค์กรอย่างมีประสิทธิภาพคือ ใช้การบริหารแบบมีส่วนร่วม (Participative Management) โดยการปรึกษาหารือกับทุกฝ่ายเพื่อให้ทุกคนรับทราบและร่วมกันกระทำให้เกิดผลเป็นรูปธรรม ใช้เทคโนโลยีหรือระบบ IT มาช่วยในการบริหารจัดการ ข้อมูลเพื่อใช้ในการตัดสินใจอย่างรวดเร็ว และด้านมนุษยสัมพันธ์มีการสร้างความร่วมมือให้เกิดขึ้นในองค์กรโดยมีทัศนคติที่ดีต่อองค์กร เช่น เสียสละเพื่อองค์กรในการทำงาน ในภาระหน้าที่ที่รับผิดชอบ เป็นต้น ทั้งนี้เพื่อสร้างความสามัคคีในองค์กรในการร่วมมือ การคิดกระทำเพื่อให้ภารกิจขององค์กรสำเร็จลุล่วงไปได้ด้วยดีและตนเองจะมีความสุข เมื่อเห็นองค์กรมีความเจริญก้าวหน้าทางด้านวิชาการและสามารถสืบต่อวัฒนธรรมองค์กรได้เป็นอย่างดี

#### 5. ส่งเสริมภาพลักษณ์ของหน่วยงานให้ได้รับการยอมรับทั้งในระดับชาติ และระดับอาเซียน

แนวปฏิบัติการส่งเสริมภาพลักษณ์ของหน่วยงานให้ได้รับการยอมรับทั้งในระดับชาติ และระดับอาเซียน ต้องมีรูปแบบการจัดกิจกรรมทางวิชาการและกิจกรรม สาธารณะเชิงรุกเพื่อให้หน่วยงานเป็นที่รู้จักและเกิดการยอมรับ มีการสร้างเครือข่ายความร่วมมือกับหน่วยงานทั้งในระดับชาติและระดับอาเซียน

#### 6. การพัฒนาสุนทรียภาพ และรักษาสีสิ่งแวดล้อม

แนวปฏิบัติการพัฒนาสุนทรียภาพ และรักษาสีสิ่งแวดล้อม มีการปรับแต่งและรักษาภูมิทัศน์ให้สวยงาม สอดคล้องกับธรรมชาติ และเป็นมิตรกับสิ่งแวดล้อม ดูแลด้าน ความปลอดภัยของอาคารสถานที่ให้มีความสะอาด ถูกสุขลักษณะ จัดให้มีพื้นที่กิจกรรมทางวัฒนธรรม และตกแต่งอย่างมีความสุนทรีย์

#### 7. ส่งเสริมการนำทุนทางวัฒนธรรม ขนบธรรมเนียมและภูมิปัญญาท้องถิ่นไปใช้ประโยชน์อย่างยั่งยืน และผสมผสานวัฒนธรรมในระดับชาติ

แนวปฏิบัติการส่งเสริมการนำทุนทางวัฒนธรรม ขนบธรรมเนียมและภูมิปัญญาท้องถิ่นไปใช้ประโยชน์อย่างยั่งยืน และผสมผสานวัฒนธรรมในระดับชาติ โดยการอนุรักษ์ ฟื้นฟู ปกป้อง เผยแพร่ พัฒนาศิลปวัฒนธรรม ขนบธรรมเนียมประเพณี และภูมิปัญญาท้องถิ่น รวมทั้งส่งเสริมและสนับสนุน การเป็น/การร่วมเป็นเจ้าของ งานศิลปวัฒนธรรม หรือภูมิปัญญาท้องถิ่น เพื่อนำไปสู่การเป็นส่วนหนึ่งของประชาคมสังคมและวัฒนธรรมอาเซียน

### สถานการณ์และสภาพปัจจุบันของคณะศิลปกรรมศาสตร์

#### ประวัติความเป็นมา

คณะศิลปกรรมศาสตร์และวัฒนธรรมศาสตร์ มีชื่อภาษาอังกฤษว่า Faculty of Fine-Applied Arts and Cultural Science อักษรย่อ FACS เป็นนาม ที่ถูกตั้งขึ้นใหม่ ตามประกาศมหาวิทยาลัยมหาสารคาม เรื่อง การเปลี่ยนชื่อส่วนงานภายในของมหาวิทยาลัยมหาสารคาม พ.ศ.2563 มีข้อความในประกาศ ความว่า

“ตามที่สภามหาวิทยาลัยมหาสารคาม ในการประชุมครั้งที่ 11/2545 เมื่อวันที่ 18 ธันวาคม 2545 ได้มีมติให้จัดตั้งคณะศิลปกรรมศาสตร์ (Faculty of Fine and Applied Arts) เป็นส่วนงานภายในของมหาวิทยาลัยมหาสารคาม และในการประชุมครั้งที่ 6/2563 เมื่อวันที่ 26 มิถุนายน 2563 มีมติให้ยุบเลิกคณะวัฒนธรรมศาสตร์เพื่อควบรวมกับคณะศิลปกรรมศาสตร์แล้วนั้น

อาศัยอำนาจตามความในมาตรา 14 แห่งพระราชบัญญัติมหาวิทยาลัยมหาสารคาม พ.ศ.2537 ประกอบกับมาตรา 4 แห่งพระราชบัญญัติการบริหารส่วนงานภายในของสถาบันอุดมศึกษา พ.ศ.2550 สภามหาวิทยาลัยมหาสารคาม ในการประชุมครั้งที่ 7/2563 เมื่อวันที่ 31 กรกฎาคม พ.ศ.2563 จึงให้เปลี่ยนชื่อ คณะศิลปกรรมศาสตร์ (Faculty of Fine and Applied Art) เป็น คณะศิลปกรรมศาสตร์และวัฒนธรรมศาสตร์ (Faculty of Fine – Applied Arts and Cultural Science)

ทั้งนี้ ตั้งแต่วันที่ 31 กรกฎาคม พ.ศ. 2563 เป็นต้นไป

ทั้งนี้ คณะศิลปกรรมศาสตร์และวัฒนธรรมศาสตร์ มีจุดกำเนิดจากการจัดการเรียนการสอนวิชาศิลปะกับมนุษย์ ซึ่งเป็นวิชาพื้นฐานของมหาวิทยาลัยศรีนครินทรวิโรฒมหาสารคาม หรือ มศว มหาสารคาม เปิดการสอนครั้งแรกในปี พ.ศ.2512 โดยมี อาจารย์อำคม วรจินดา เป็นอาจารย์ผู้สอน ต่อมาในปี พ.ศ.2516 ได้เปิดการสอนวิชาโทศิลปศึกษา โดยมี ผู้ช่วยศาสตราจารย์มณี พันทวี ร่วมเป็นแกนนำ อาจารย์ทั้งสองท่านได้สร้างบทบาททางศิลปะและวัฒนธรรมให้กับมหาวิทยาลัยจนเป็นที่ยอมรับ และเปิดหลักสูตรวิชาเอกศิลปศึกษาขึ้นในปี พ.ศ.2523 (รุ่นสุดท้ายปีการศึกษา พ.ศ.2541)

ภายหลังจากมหาวิทยาลัยศรีนครินทรวิโรฒ มหาสารคาม แยกตัวเป็นมหาวิทยาลัยมหาสารคาม เมื่อวันที่ 9 ธันวาคม พ.ศ.2537 โดยพระราชบัญญัติมหาวิทยาลัยมหาสารคาม ซึ่งได้ประกาศในพระราชกิจจานุเบกษา เล่มที่ 111 ตอนที่ 54 ในปีการศึกษา 2538 นั้น คณาจารย์สาขาศิลปศึกษา ก็ได้เปิดหลักสูตรสาขาวิชาจิตรกรรมขึ้นอีกหลักสูตรหนึ่งในปี พ.ศ.2539 (มีเพียงรุ่นเดียว) และได้พัฒนาเป็นหลักสูตรทัศนศิลป์ในลำดับต่อมา ในปีดังกล่าวนั้น สาขาวิชาศิลปศึกษาได้รวมกันกับสาขาวิชาดุริยางคศิลป์เป็น “ภาควิชาทัศนศิลป์และศิลปะการแสดง” สังกัดคณะมนุษยศาสตร์และสังคมศาสตร์ และได้สร้างสาขานาฏศิลป์ขึ้นมาในภาควิชา จนมี 3 กลุ่มสาขาวิชาในภาควิชาทัศนศิลป์และศิลปะการแสดง คือ ทัศนศิลป์ ดุริยางคศิลป์ และนาฏศิลป์ พร้อมกันนั้น ก็ได้รวมตัวกันเป็นแกนนำสำคัญในการนำเสนอ โครงการจัดตั้งคณะใหม่ โดยร่วมกับ ผศ.ทรงคุณ อรรถากร สถาปนิกที่มาเปิดหลักสูตรสถาปัตยกรรมศาสตร์ รวมตัวกันเป็นโครงการจัดตั้งคณะศิลปกรรมศาสตร์และสถาปัตยกรรมศาสตร์ มหาวิทยาลัยมหาสารคาม ผลิต

บัณฑิตปริญญาตรี 5 สาขาวิชา คือ สาขาวิชาทัศนศิลป์ สาขาวิชา ดุริยางคศิลป์ สาขาวิชานาฏศิลป์ สาขาวิชานฤมิตศิลป์ (แรกทีเดียวอยู่ในการดูแลของอาจารย์สาขาทัศนศิลป์) และสาขาวิชาสถาปัตยกรรมศาสตร์

ปี พ.ศ.2543 สาขาวิชาสถาปัตยกรรมศาสตร์ได้แยกตัวไปจัดตั้งคณะใหม่ โดยได้ขอหลักสูตรสาขาวิชานฤมิตศิลป์จากทัศนศิลป์ไปสังกัดด้วย และได้รับอนุมัติจัดตั้งเป็นคณะสถาปัตยกรรมศาสตร์ผังเมืองและนฤมิตศิลป์ ในวันที่ 1 กรกฎาคม พ.ศ.2543 โครงการจัดตั้งคณะศิลปกรรมศาสตร์ จึงดำเนินการโดย 3 สาขาวิชาหลัก คือ ทัศนศิลป์ ดุริยางคศิลป์ และ นาฏศิลป์ และเสนอขอเป็นคณะวิชา ซึ่งนายมีชัย ฤชุพันธุ์ นายกสภามหาวิทยาลัยมหาสารคาม ได้ออกประกาศมหาวิทยาลัยมหาสารคาม ลงวันที่ 21 กุมภาพันธ์ พ.ศ.2545 เรื่อง “จัดตั้งคณะศิลปกรรมศาสตร์” โดยไม่เป็นส่วนราชการตามความในมาตรา 6 และมาตรา 7 แห่งพระราชบัญญัติมหาวิทยาลัยมหาสารคาม พ.ศ.2537 ความว่า

“โดยที่เป็นการสมควรให้จัดตั้งคณะศิลปกรรมศาสตร์ มหาวิทยาลัยมหาสารคามอาศัยอำนาจตามความในมาตรา 14 (4) แห่งพระราชบัญญัติมหาวิทยาลัยมหาสารคาม พ.ศ.2537 และมติสภามหาวิทยาลัยครั้งที่ 2 / 2545 เมื่อวันที่ 21 กุมภาพันธ์ พ.ศ.2545 อนุมัติให้จัดตั้งคณะศิลปกรรมศาสตร์ เรียกชื่อเป็นภาษาอังกฤษว่า “Faculty of Fine and Applied Arts” โดยไม่เป็นส่วนราชการตามความในมาตรา 6 และมาตรา 7 แห่งพระราชบัญญัติมหาวิทยาลัยมหาสารคาม พ.ศ.2537 ให้มีหน้าที่จัดการศึกษาทำนองเดียวกันกับคณะ”

ทั้งนี้ สภามหาวิทยาลัยมหาสารคาม ในการประชุมครั้งที่ 11/2545 เมื่อวันที่ 18 ธันวาคม 2545 ได้มีมติให้จัดตั้งคณะศิลปกรรมศาสตร์ (Faculty of Fine and Applied Arts) เป็นส่วนงานภายในของมหาวิทยาลัยมหาสารคาม ตั้งแต่วันที่ 18 ธันวาคม พ.ศ.2545 (ตั้งได้นำเสนอไว้ตอนต้น) ประกอบด้วย 3 ภาควิชา คือ ภาควิชาทัศนศิลป์ ภาควิชาดุริยางคศิลป์ และภาควิชานาฏศิลป์ โดยมี ศาสตราจารย์ ดร.วิวัฒน์ จันทะนะผลิน ศิลปินแห่งชาติเป็นคณบดีท่านแรก ครั้นต่อมา ภาควิชาดุริยางคศิลป์ ก็ได้แยกตัวไปตั้งเป็นวิทยาลัยดุริยางคศิลป์ โดยได้รับการอนุมัติจากสภามหาวิทยาลัยมหาสารคาม เมื่อวันที่ 28 ธันวาคม พ.ศ.2550

หลังจากวันที่ 28 ธันวาคม พ.ศ.2550 คณะศิลปกรรมศาสตร์ เป็นหน่วยงานที่เหลือเพียง 2 ภาควิชาคือภาควิชาทัศนศิลป์ กับ ภาควิชาศิลปะการแสดง ได้พัฒนาบุคลากร และพัฒนาหลักสูตรทั้งระดับปริญญาตรี ปริญญาโท และปริญญาเอก ควบคู่ไปกับการพัฒนาสังคมวัฒนธรรมท้องถิ่น ประเทศ และภูมิภาค และได้กำหนดตัวเองเป็น HUB และ NODE ทางศิลปกรรมศาสตร์ของประเทศ CLMTV&CN ซึ่งทำให้มีบทบาทสำคัญในฐานะหน่วยงานที่จัดการเรียนการสอน การวิจัย การสร้างสรรค์ ทางศิลปกรรมศาสตร์ที่โดดเด่นที่สุดแห่งหนึ่งของประเทศและภูมิภาค กระทั่ง วันที่ 26 มิถุนายน พ.ศ.2563 สภามหาวิทยาลัยมหาสารคาม ในการประชุมครั้งที่ 6/2563 มีมติให้ความเห็นชอบ

และในการยุบเลิกคณะวัฒนธรรมศาสตร์ เพื่อรวมกับคณะศิลปกรรมศาสตร์ ในประกาศมหาวิทยาลัยมหาสารคาม เรื่อง การยุบเลิกคณะวัฒนธรรมศาสตร์เพื่อรวมกับคณะศิลปกรรมศาสตร์ พ.ศ.2563 ลงวันที่ 26 มิถุนายน พ.ศ.2563

กล่าวสำหรับ คณะวัฒนธรรมศาสตร์ (เดิม) มีพัฒนาการมาจากหลักสูตรบัณฑิตศึกษาศาखाวัฒนธรรมศาสตร์ เปิดสอนในปีการศึกษา 2547 สภามหาวิทยาลัยมหาสารคาม ได้อนุมัติตั้งเป็นคณะวัฒนธรรมศาสตร์ ในวันที่ 28 มกราคม พ.ศ.2554 โดยมี รองศาสตราจารย์ ดร.ทรงคุณ จันทจร เป็นคนบัตืท่านแรก ปี พ.ศ.2556 คณะได้เปิดหลักสูตรระดับปริญญาตรี ศศ.บ.การจัดการวัฒนธรรม อย่างไรก็ตาม หลังจากมหาวิทยาลัยบังคับใช้เกณฑ์ประกันคุณภาพหลักสูตร พ.ศ.2558 ที่เข้มงวดเป็นต้นมา กอปรกับจำนวนบุคลากรที่จำกัด ทำให้เกิดวิกฤติการณ์เคลื่อนตัวไปข้างหน้า วันที่ 26 มิถุนายน พ.ศ.2563 สภามหาวิทยาลัยจึงมีมติให้ยุบรวมคณะวัฒนธรรมศาสตร์เข้ากับคณะศิลปกรรมศาสตร์ ภายใต้การบริหารคณะจากคณบดีคณะศิลปกรรมศาสตร์ท่านเดิมในช่วงเวลาดังกล่าว คือ ศาสตราจารย์ ดร.ศุภชัย สิงห์ยะบุศย์

วันที่ 17 กรกฎาคม พ.ศ.2563 สภามหาวิทยาลัยมหาสารคาม ได้ประกาศแบ่งหน่วยงานภายในคณะศิลปกรรมศาสตร์ เป็น 2 ส่วน คือ สำนักงานเลขานุการคณะประกอบด้วย 2 กลุ่มงาน คือ กลุ่มงานบริหาร และกลุ่มงานวิชาการและพัฒนานิสิต กับภาควิชา ประกอบด้วย ภาควิชาทัศนศิลป์ ภาควิชาศิลปะการแสดง และ ภาควิชาวัฒนธรรมและการออกแบบ ในการประชุมสภามหาวิทยาลัยมหาสารคาม ครั้งที่ 7/2563 วันที่ 31 กรกฎาคม พ.ศ.2563 ได้มีมติเห็นชอบและออกประกาศมหาวิทยาลัยมหาสารคาม ให้เปลี่ยนชื่อ คณะศิลปกรรมศาสตร์ (Faculty of Fine and Applied Arts) เป็น คณะศิลปกรรมศาสตร์และวัฒนธรรมศาสตร์ (Faculty of Fine – Applied Arts and Cultural Science) ตั้งแต่วันที่ 31 กรกฎาคม พ.ศ.2563 เป็นต้นไป อันเป็นไปตามข้อเสนอข้อที่ 2 ในมติสภามหาวิทยาลัยมหาสารคาม ครั้งที่ 6/2563 ให้เพิ่มนาม “วัฒนธรรมศาสตร์” รวมกับคณะศิลปกรรมศาสตร์เป็น “คณะศิลปกรรมศาสตร์และวัฒนธรรมศาสตร์”

ดังนั้น คณะศิลปกรรมศาสตร์และวัฒนธรรมศาสตร์ จึงเป็นคณะที่มีอาคารสถานที่ทั้งในวิทยาเขต ม.ใหม่และพื้นที่ในเมือง และยังคงดำเนินวิสัยทัศน์เป็น Hub และ Node ทางศิลปะและวัฒนธรรมของกลุ่มประเทศ CLMTV&CN ประกอบด้วยกัมพูชา สปป.ลาว เมียนมาร์ ไทย เวียดนาม และจีน เช่นเดิม และได้กำหนดให้วิทยาเขต ม.ใหม่เป็นศูนย์กลางบริหารงาน และจัดการเรียนการสอนเน้นปริญญาตรี ภาควิชาทัศนศิลป์ และภาควิชาศิลปะการแสดง โดยมีห้องนิทรรศการศิลปะพระพิฆเนศวร 1-2 และโรงละครกันทรารเรียมเตอร์ เป็นศูนย์กลางนำเสนอผลงานศิลปะและการแสดงของนิสิต คณาจารย์ และศิลปินทั่วไป ขณะที่วิทยาเขตพื้นที่ในเมือง กำหนดให้เป็นที่ตั้งและสถานที่จัดการเรียนการสอนของภาควิชาวัฒนธรรมและการออกแบบ Art and Culture Center of CLMTV&CN ประกอบด้วยศูนย์ความร่วมมือด้านการวิจัยทางศิลปะและวัฒนธรรม CLMTV&CN ศูนย์บัณฑิตศึกษานานาชาติทางศิลปะและวัฒนธรรม พิพิธภัณฑ์ ศูนย์นวัตกรรมการวัฒนธรรมและการออกแบบ และศูนย์ฝึกประสบการณ์บริการและสร้างรายได้ระหว่างเรียน ของนิสิตคณะศิลปกรรมศาสตร์และวัฒนธรรมศาสตร์ทุกสาขาวิชาโดยภาพรวม



คณะศิลปกรรมศาสตร์และวัฒนธรรมศาสตร์ มีสิ่งศักดิ์สิทธิ์ที่เคารพบูชาทั้งสองพื้นที่ กล่าวคือ พระพิฆเนศวร องค์สำเร็จนรินทร์ ประดิษฐาน ณ พระแท่นประทับ ประกอบบายาศาสตร์และศิลป์ของคณะเมื่อวันที่ 9 กันยายน พ.ศ.2563 และประกอบพิธีเทวาภิเษกอย่างยิ่งใหญ่ ในวันที่ 14 พฤศจิกายน พ.ศ.2563 โดยมีพระมหาราชครูพิธีศรีวิสุทธิคุณ (ชวิน รังสีพราหมณ์กุล) เป็นผู้ดำเนินพิธีกรรม พระพิฆเนศวรองค์สำเร็จนรินทร์ เป็นองค์เทพเพื่อสักการะและศูนย์รวมใจชาวศิลปะและวัฒนธรรมทั้งมวล ส่วนวิทยาเขต ม.ใหม่ มีพระพุทธรูปแบบอีสานล้านช้างปางเปิดโลก ประทับบนพระแท่นประกอบบายาศาสตร์ พระแท่นดังกล่าวถูกออกแบบให้แฝงคติธรรม เปิดแผ่นหลังองค์พระปฏิมา ให้พุทธศาสนิกชนและสาธารณชนทั่วไปได้เคารพสักการะ พร้อมกับมา “ปิดทองหลังองค์พระปฏิมา” ตามกระแสพระราชดำรัส ของพระบาทสมเด็จพระเจ้าอยู่หัวรัชกาลที่ 9 ที่ทรงตรัสไว้เป็นแนวทางการกระทำความดีแก่ปวงชนชาวไทย

### ปรัชญา

ศิลปวัฒนธรรม สร้างสรรค์สังคม

### วิสัยทัศน์

คณะวิชาชั้นนำด้านศิลปะและวัฒนธรรมของกลุ่มประเทศ CLMTV&CN+Asia โดยไม่ทิ้งรากเหง้าศิลปะและวัฒนธรรมดั้งเดิม

### พันธกิจ

- 1) การจัดการเรียนการสอนมุ่งผลิตบัณฑิตทางด้านศิลปวัฒนธรรมให้มีคุณภาพตามมาตรฐานมีคุณลักษณะพึงประสงค์
- 2) การพัฒนางานวิจัย/สร้างสรรค์ ด้านศิลปวัฒนธรรม สู่วิชาชีพ
- 3) ให้บริการวิชาการด้านศิลปวัฒนธรรมแก่สังคม เพื่อให้พึ่งพาตนเองได้อย่างยั่งยืน
- 4) อนุรักษ์ ฟื้นฟู ปกป้อง เผยแพร่ และพัฒนาศิลปวัฒนธรรมของอีสาน

### สมรรถนะหลัก

FACS F = Fineness (ความดีงาม)  
A = Aesthetics (สุนทรียภาพ)

C = Creation (การสร้างสรรค์)

S = Sustainability (ความยั่งยืน)

### ค่านิยมองค์กร

PADITO= ป่าดตีโ

P= Professionalism (ความเป็นมืออาชีพ)

A= Agility (ความคล่องตัว)

D= Development (ความเป็นนักพัฒนา)

I= Internationalization (การเป็นองค์กรที่มีความเป็นนานาชาติโดยไม่ทิ้งรากเหง้าเดิม)

T= Teamwork (ความร่วมมือ)

O= Original (ความเป็นต้นแบบ)

### ยุทธศาสตร์

ยุทธศาสตร์ที่ 1 ผลิตบัณฑิตตรงกับความต้องการของสังคมโลก

ยุทธศาสตร์ที่ 2 สร้างงานวิจัยและนวัตกรรมเพื่อความเป็นเลิศในระดับนานาชาติ

ยุทธศาสตร์ที่ 3 ให้บริการวิชาการเพื่อตอบสนองความต้องการภาคอุตสาหกรรม และภาคประชาสังคม

ยุทธศาสตร์ที่ 4 ทำนุบำรุงศิลปวัฒนธรรมอีสานให้มีความโดดเด่นระดับนานาชาติ

ยุทธศาสตร์ที่ 5 บริหารองค์กรเพื่อความเป็นมหาวิทยาลัยอัจฉริยะ

## SWOT Analysis

จุดแข็ง	แนวทางเสริม
<p><b>ด้านการเรียนการสอน</b></p> <ol style="list-style-type: none"> <li>1) มีหลักสูตรที่หลากหลายสาขาวิชาทุกระดับและตอบสนองความต้องการของลูกค้ำ (ผู้เรียน ไทย+ต่างชาติ)</li> <li>2) มีอาจารย์มีความหลากหลายด้านความรู้และมีศักยภาพทางด้านคุณวุฒิ</li> <li>3) หลักสูตรเชิงทักษะ ปฏิบัติการ ผนวกความคิดสร้างสรรค์มีความหลากหลายและตอบสนองความต้องการของตลาดแรงงาน (ผู้ใช้บัณฑิต)</li> <li>4) ผลงานของคณาจารย์และศิษย์เก่ามีความโดดเด่น มีการเผยแพร่อย่างกว้างขวาง และได้รับรางวัลทั้งในระดับชาติและนานาชาติ</li> <li>5) มีเครือข่ายความร่วมมือทางวิชาการทั้งในและต่างประเทศ</li> <li>6) หลักสูตรได้รับการรับรองคุณภาพจากหน่วยงานระดับชาติและนานาชาติ (Ranking)</li> <li>7) มีบุคลากรเพื่อสนับสนุนการขับเคลื่อนการดำเนินงานด้านการเรียนการสอนด้วยจิตบริการ One stop service</li> </ol>	<ol style="list-style-type: none"> <li>1) ส่งเสริมให้มีการพัฒนาคุณภาพหลักสูตรให้เป็นไปตามเกณฑ์มาตรฐาน</li> <li>2) ส่งเสริม สนับสนุน และพัฒนาศักยภาพอาจารย์ทั้งด้านคุณวุฒิการศึกษาและตำแหน่งทางวิชาการ</li> <li>3) ส่งเสริมให้มีการสร้างเครือข่ายความร่วมมือทางวิชาการทั้งในประเทศและต่างประเทศ</li> <li>4) ส่งเสริมการขับเคลื่อนการให้บริการของบุคลากรด้วยจิตบริการ One Stop Service</li> </ol>

จุดแข็ง	แนวทางเสริม
<p><b>ด้านการวิจัย/สร้างสรรค์</b></p> <ol style="list-style-type: none"> <li>1) มีการสนับสนุนทุนวิจัย/สร้างสรรค์แก่คณาจารย์ บุคลากรสายสนับสนุน และนิสิตอย่างต่อเนื่องทุกปี</li> <li>2) บุคลากรมีศักยภาพและมีผลงานสร้างสรรค์ที่ได้รับการยอมรับทั้งในระดับชาติและนานาชาติ</li> <li>3) มีผลงานวิจัยที่สร้างองค์ความรู้ใหม่ทางด้านศิลปวัฒนธรรม</li> <li>4) มีผลงานวิจัย/สร้างสรรค์ในรูปแบบต่างๆ ที่หลากหลาย สร้างประโยชน์ให้แก่สังคมและชุมชนอย่างต่อเนื่อง</li> </ol>	<ol style="list-style-type: none"> <li>1) สนับสนุนทุนวิจัยเพื่อส่งเสริมให้อาจารย์ได้สร้างสรรค์ผลงานวิจัยและงานสร้างสรรค์</li> <li>2) ส่งเสริมและสนับสนุนการดำเนินงานด้านการวิจัย/สร้างสรรค์ให้ครอบคลุมทั้งระบบ โดยจัดให้มีคลินิกวิจัย เพื่อดำเนินงานด้านการวิจัย/สร้างสรรค์ของคณะ</li> </ol>
<p><b>ด้านการบริการวิชาการ</b></p> <ol style="list-style-type: none"> <li>1) มีแหล่งทุนสนับสนุนงานบริการวิชาการแก่สังคมและชุมชนอย่างต่อเนื่องทุกปี</li> <li>2) มีโครงการบริการวิชาการที่เสริมสร้างความเข้มแข็งให้กับสังคมและชุมชน</li> <li>3) มีบุคลากรที่มีความเชี่ยวชาญในการให้บริการวิชาการแก่สังคมและชุมชน</li> <li>4) มีนวัตกรรมที่เกิดขึ้นจากการบริการวิชาการ</li> <li>5) มีโครงการบริการวิชาการที่มีการต่อยอดจากงานวิจัย</li> </ol>	<ol style="list-style-type: none"> <li>1) ส่งเสริมและสนับสนุนการดำเนินงานด้านการบริการวิชาการให้ครอบคลุมทั้งระบบ โดยการจัดตั้งศูนย์บริการวิชาการ เพื่อดำเนินงานด้านการบริการวิชาการของคณะ</li> </ol>

จุดแข็ง	แนวทางเสริม
<p><b>ด้านทำนุบำรุงศิลปวัฒนธรรม</b></p> <ol style="list-style-type: none"> <li>1) มีแหล่งทุนสนับสนุนงานด้านทำนุบำรุงศิลปวัฒนธรรมอย่างต่อเนื่อง</li> <li>2) บุคลากรที่มีความเชี่ยวชาญในด้านทำนุบำรุงศิลปวัฒนธรรม</li> <li>3) มีโครงการ กิจกรรมและผลงานที่ได้รับการยอมรับในระดับชุมชน ระดับชาติ และนานาชาติ</li> <li>4) เป็นศูนย์กลางด้านทำนุบำรุงศิลปวัฒนธรรมในระดับชุมชน ชาติ และนานาชาติ</li> </ol>	<ol style="list-style-type: none"> <li>1) ส่งเสริมและสนับสนุนให้มีการดำเนินงานด้านทำนุบำรุงศิลปวัฒนธรรมที่โดดเด่นในระดับนานาชาติ</li> <li>2) ส่งเสริมและสนับสนุนให้บุคลากรขอทุนในการสร้างสรรค์ผลงานด้านทำนุบำรุงศิลปวัฒนธรรมจากแหล่งทุนภายนอก</li> </ol>
<p><b>ด้านการบริหารจัดการ</b></p> <ol style="list-style-type: none"> <li>1) มีงบประมาณมีแนวโน้มที่เพิ่มขึ้นและเพียงพอในการบริหารจัดการ</li> <li>2) มีการส่งเสริมการพัฒนาบุคลากรทุกระดับอย่างต่อเนื่อง</li> <li>3) มีการวางระบบและกลไกในการบริหารจัดการ กำกับติดตามการดำเนินงานอย่างชัดเจน</li> <li>4) บุคลากรมีทักษะ มีความสามารถ และมีการปรับตัว สามารถปฏิบัติงานได้หลายอย่าง</li> </ol>	<ol style="list-style-type: none"> <li>1) ส่งเสริมและสนับสนุนให้บุคลากรทุกระดับได้รับการพัฒนาความรู้และทักษะอย่างต่อเนื่อง</li> </ol>

จุดอ่อน	แนวทางแก้ไข
<p><b>ด้านการเรียนการสอน</b></p> <ol style="list-style-type: none"> <li>1) อาคารสถานที่ที่มีอายุการใช้งานที่ยาวนาน ทำให้การใช้งานได้ไม่เต็มศักยภาพ</li> <li>2) สิ่งอำนวยความสะดวกที่เอื้อต่อการจัดการเรียนการสอนยังไม่พอเพียง</li> <li>3) จำนวนบุคลากรทั้งสายวิชาการและสายสนับสนุนไม่เป็นไปตามจำนวนนิสิตที่เพิ่มขึ้น</li> <li>4) สภาพแวดล้อมที่ไม่เอื้อต่อการจัดการเรียนการสอน</li> </ol>	<ol style="list-style-type: none"> <li>1) ตรวจสอบและจัดทำแผนงบประมาณในการซ่อมบำรุง ปรับปรุงอาคารและระบบสาธารณูปโภคพื้นฐาน</li> <li>2) วิเคราะห์และจัดทำแผนอัตรากำลังสายวิชาการเพื่อทดแทนอัตราเกษียณอายุราชการ</li> <li>3) ตรวจสอบข้อมูลจากผู้มีส่วนได้ส่วนเสีย เพื่อนำมาสู่การพัฒนาและออกแบบหลักสูตร</li> </ol>
<p><b>ด้านการวิจัย</b></p> <ol style="list-style-type: none"> <li>1) การได้รับทุนสนับสนุนการวิจัยจากองค์กรภายนอกและต่างประเทศ</li> <li>2) ผลงานการวิจัยร่วมกับ Professor ต่างประเทศ</li> <li>3) H-index citation</li> <li>4) จำนวนผลงานวิจัยที่ได้รับการตีพิมพ์ในฐานข้อมูลระดับนานาชาติ (Scopus หรือ ISI)</li> <li>5) จำนวนบทความวิจัยที่ตีพิมพ์ในวารสารที่ปรากฏใน ฐานข้อมูล Scopus Q1 หรือ ISI Q1</li> </ol>	<ol style="list-style-type: none"> <li>1) จัดตั้งคลินิกวิจัย ที่ดำเนินงานด้านการวิจัย/สร้างสรรค์ให้ครอบคลุมทั้งระบบ</li> </ol>

จุดอ่อน	แนวทางแก้ไข
<p><b>ด้านการบริการวิชาการ</b></p> <p>1) โครงการอบรมหลักสูตรระยะสั้นเพื่อก่อให้เกิดรายได้ (3)</p> <p>2) ระบบและกลไกในการบริหารจัดการ</p>	<p>1) จัดตั้งศูนย์บริการวิชาการ เพื่อดำเนินงานด้านการบริการวิชาการให้ครอบคลุมทั้งระบบ</p>
<p><b>ด้านทำนุบำรุงศิลปวัฒนธรรม</b></p> <p>-</p>	
<p><b>ด้านการบริหารจัดการ</b></p> <p>1) นวัตกรรมในการพัฒนาการปฏิบัติ งานของบุคลากรไม่ครอบคลุมทุกงาน</p> <p>2) คู่มือและขั้นตอนในการปฏิบัติงานของบุคลากรไม่ครอบคลุมทุกงาน</p> <p>3) ยังไม่มีระบบสารสนเทศเพื่อการบริหารจัดการงานภายใน</p> <p>4) ยังไม่มีการจัดการระบบความปลอดภัยด้านระบบ Cyber และทรัพย์สิน</p> <p>5) บุคลากรยังขาดทักษะการสื่อสารภาษาต่างประเทศ (ภาษาจีนและภาษาอังกฤษ)</p>	<p>1) สะท้อนปัญหาไปยังมหาวิทยาลัยเกี่ยวกับการจัดซื้อจัดจ้างแบบรวมศูนย์</p> <p>2) วางแผนในการจัดซื้อครุภัณฑ์คอมพิวเตอร์เป็นการเช่าแทนเพื่อให้ทันต่อการใช้งานและทันสมัยตลอดเวลา</p> <p>3) อบรมการจัดทำคู่มือการปฏิบัติงานและอบรมทักษะการสื่อสารภาษาต่างประเทศแก่บุคลากร</p>

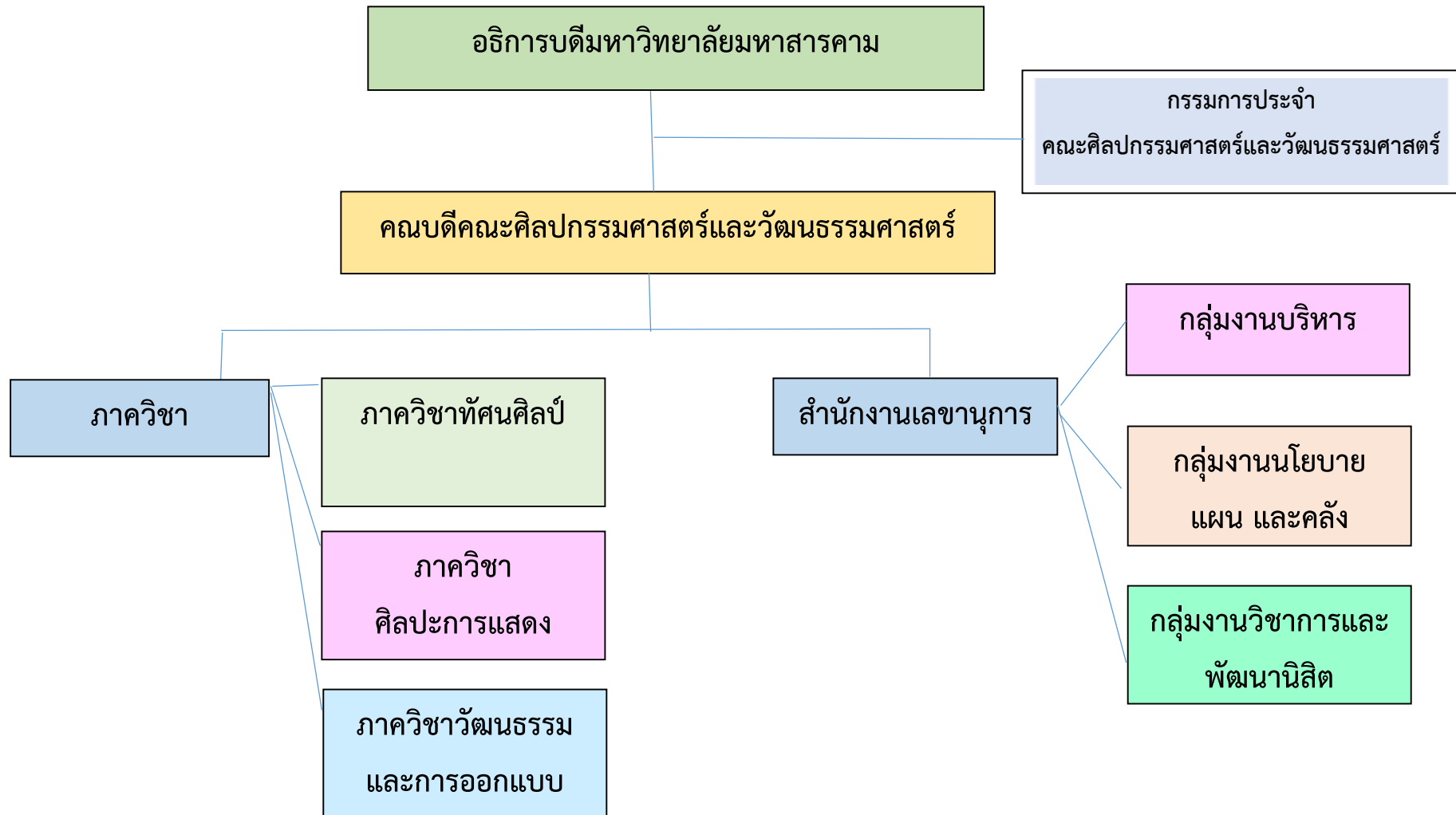
โอกาส	ปัญหา/ อุปสรรค
<b>ด้านการเรียนการสอน</b>	
<ol style="list-style-type: none"> <li>1) โอกาสในการขยายฐานการผลิตบัณฑิตระดับปริญญาตรีไปสู่ต่างชาติ</li> <li>2) ยกระดับคุณภาพมาตรฐานของหลักสูตรระดับบัณฑิตศึกษาไปสู่นานาชาติ</li> <li>3) หลักสูตรจัดการเรียนการสอนทางด้านทักษะที่ AI (Generative) ไม่สามารถทำได้</li> <li>4) ขยายฐานการรับนิสิตจากการสร้างชื่อเสียงของศิษย์เก่า (ต้องเต)</li> <li>5) มีนโยบายภาครัฐในการส่งเสริมอุตสาหกรรมสร้างสรรค์ (Soft Power)</li> </ol>	<ol style="list-style-type: none"> <li>1) นโยบายภาครัฐไม่เอื้อและไม่ครอบคลุมกับภารกิจจัดการศึกษาด้านศิลปวัฒนธรรม</li> <li>2) มีการเปลี่ยนแปลงอัตราการเกิดของประชากรน้อยลง เปลี่ยนผ่านไปสู่สังคมผู้สูงอายุ</li> <li>3) คนรุ่นใหม่มีความเปลี่ยนแปลงทางทัศนคติต่อการศึกษาในระบบ</li> <li>4) คู่แข่งทางการศึกษามีจำนวนมากทั้งทางตรงและทางอ้อม</li> <li>5) ลูกค้ำมีทางเลือกในการศึกษาที่หลากหลาย</li> </ol>
<b>ด้านการวิจัย/สร้างสรรค์</b>	
<ol style="list-style-type: none"> <li>1) มีแหล่งทุนสนับสนุนการวิจัย/สร้างสรรค์จากภายนอกจำนวนมาก อาทิ วช. สปอว. ศูนย์ส่งเสริมอุตสาหกรรม เป็นต้น</li> <li>2) มีทุนความหลากหลายทางชีวภาพและความหลากหลายทางศิลปวัฒนธรรมที่เป็นปัจจัยนำเข้าสู่กระบวนการทางการวิจัย/สร้างสรรค์</li> </ol>	<ol style="list-style-type: none"> <li>1) นโยบายภาครัฐ/ มหาวิทยาลัย ไม่เอื้อและไม่ครอบคลุมกับภารกิจวิจัย/สร้างสรรค์ ด้านศิลปวัฒนธรรม</li> <li>2) อาจารย์ส่วนใหญ่ให้ความสำคัญกับการทำสร้างสรรค์</li> <li>3) วารสารที่อยู่ในฐานข้อมูล Scopus มีความไม่แน่นอนในการคงอยู่ในฐานที่ได้รับการยอมรับ</li> <li>4) วารสารทางด้านศิลปกรรมศาสตร์และวัฒนธรรมศาสตร์โดยตรง มีจำนวนน้อย</li> </ol>



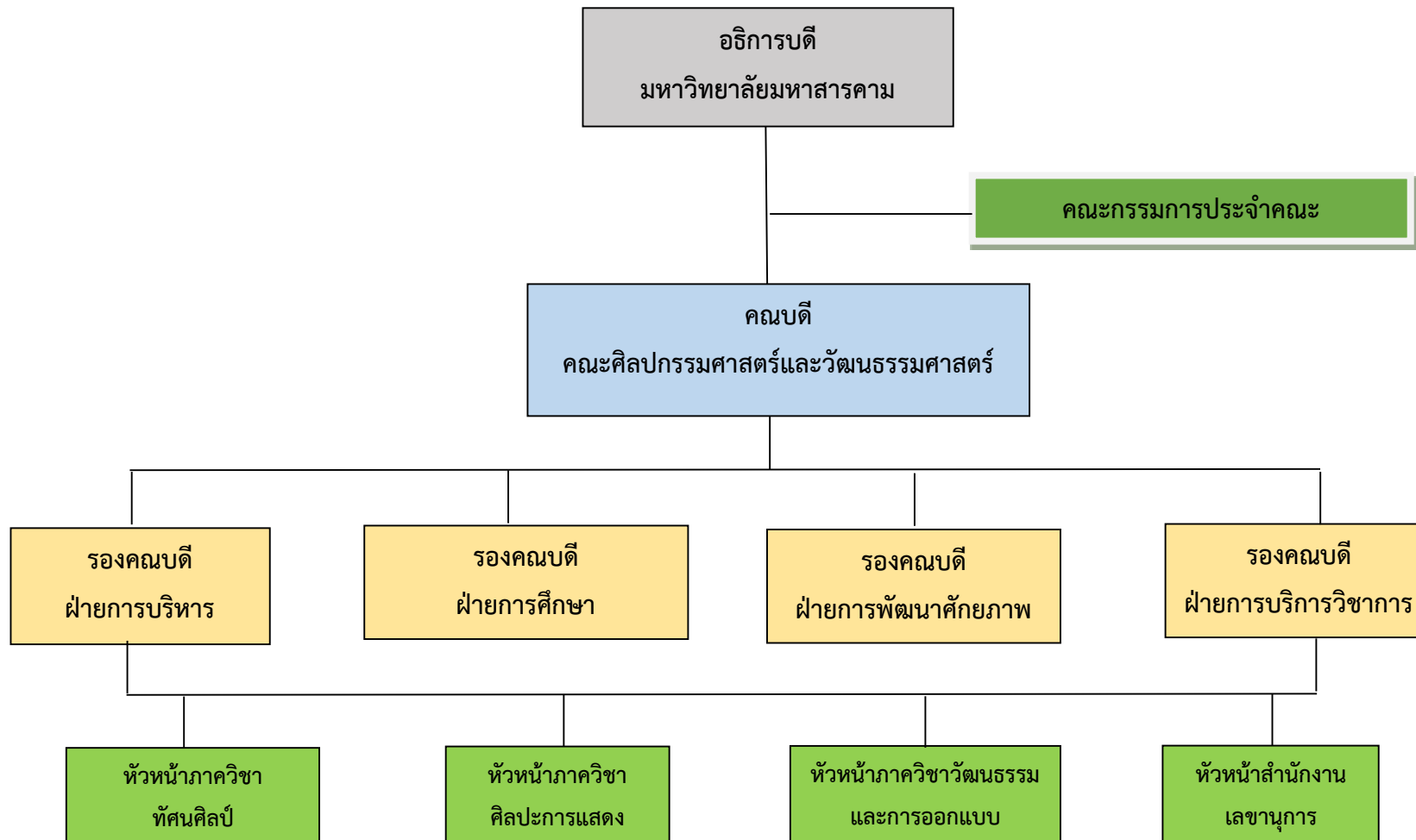
โอกาส	ปัญหา/ อุปสรรค
<b>ด้านการบริการวิชาการ</b>	
<p>1) มีแหล่งทุนสนับสนุนการบริการวิชาการจากภายนอกจำนวนมาก อาทิ วช. สปอว. ศูนย์ส่งเสริมอุตสาหกรรม เป็นต้น</p> <p>2) มีทุนความหลากหลายทางชีวภาพและความหลากหลายทางศิลปวัฒนธรรมที่เป็นปัจจัยนำเข้าสู่กระบวนการทางการบริการวิชาการ</p> <p>3) มีนโยบายภาครัฐในการส่งเสริมการบริการวิชาการอย่างต่อเนื่อง</p>	<p>1) ชุมชนมีความเข้าใจคลาดเคลื่อนในการรับบริการวิชาการ</p>
<b>ด้านทำนุบำรุงศิลปวัฒนธรรม</b>	
<p>1) มีแหล่งทุนสนับสนุน ส่งเสริม และสนับสนุนการทำนุบำรุงศิลปวัฒนธรรมจากภายนอกในการนำเอาวัฒนธรรมมาเป็นสินค้าเพื่อส่งเสริมอุตสาหกรรมการท่องเที่ยวเชิงวัฒนธรรม</p> <p>2) กระแสนิยมระดับโลกในการทำวัฒนธรรมให้เป็นสินค้า</p> <p>3) กระแสนิยมระดับโลกในการบริโภคสินค้าเชิงวัฒนธรรม</p>	<p>การสนับสนุนงบประมาณจากมหาวิทยาลัยไม่สอดคล้องกับผลลัพธ์ที่มหาวิทยาลัยต้องการ</p>

ด้านการบริหารจัดการ	
<p>1) การนำเทคโนโลยีที่ทันสมัยและมีประสิทธิภาพที่สามารถนำมาใช้พัฒนาระบบสื่อและข้อมูล (E system) เพื่อการบริหารจัดการองค์กรให้มีคุณภาพมากยิ่งขึ้น</p> <p>2) มีนโยบายและการสนับสนุนจากมหาวิทยาลัยในการพัฒนาศักยภาพบุคลากรและระบบการบริหารจัดการอย่างต่อเนื่อง</p> <p>3) มีภาคีเครือข่ายจากภายนอก อาทิ เครือข่ายศิลปิน เครือข่ายสถาบันการศึกษา ทั้งในและต่างประเทศ เพื่อสามารถแลกเปลี่ยนเรียนรู้การทำงานให้ดียิ่งขึ้น</p>	<p>1) นโยบายในการจัดซื้อจัดจ้างของมหาวิทยาลัยให้ใช้ระบบรวมศูนย์ ทำให้เกิดความล่าช้า ไม่ทันต่อความต้องการใช้งาน</p> <p>2) การก้าวทันด้านเทคโนโลยีดิจิทัลที่เปลี่ยนแปลงไปของบุคลากรทุกระดับ</p> <p>3) ระบบที่ซับซ้อนและหลากหลายขั้นตอนของมหาวิทยาลัยทำให้หน่วยงานขาดโอกาสในการบริหารจัดการงานได้อย่างมีประสิทธิภาพ</p> <p>4) ภาวะความเสี่ยงต่ออุปกรณ์คอมพิวเตอร์แม้ย้ายจากกระแสไฟฟ้าก่อให้เกิดความเสียหายต่อระบบสารสนเทศ</p>

## โครงสร้างองค์กร คณะศิลปกรรมศาสตร์และวัฒนธรรมศาสตร์

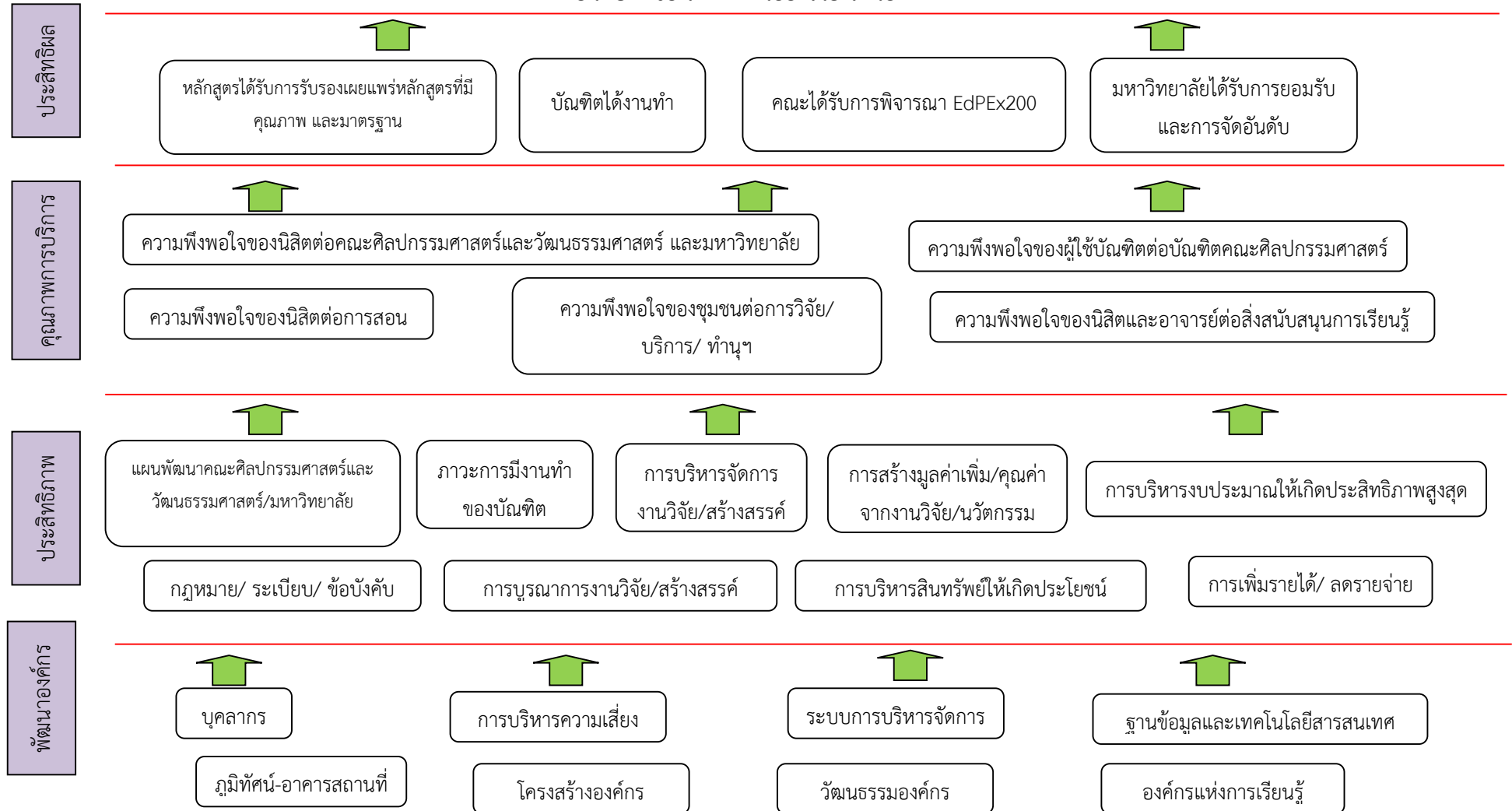


## โครงสร้างการบริหารงาน คณะศิลปกรรมศาสตร์และวัฒนธรรมศาสตร์



## Strategic map คณะศิลปกรรมศาสตร์และวัฒนธรรมศาสตร์ มหาวิทยาลัยมหาสารคาม

สนับสนุนมหาวิทยาลัยให้ได้รับการจัดอันดับคุณภาพและมาตรฐานการศึกษา 1 ใน 10 ของประเทศ และได้รับการยอมรับเป็นมหาวิทยาลัยเพื่อชุมชน  
อันดับ 1 ของภาคตะวันออกเฉียงเหนือ



## แผนปฏิบัติการประจำปีงบประมาณ พ.ศ. 2567 คณะศิลปกรรมศาสตร์และวัฒนธรรมศาสตร์ มหาวิทยาลัยมหาสารคาม

ส่วนที่ 1 ยุทธศาสตร์ของคณะ-หน่วยงาน (ร้อยละ 70)

## โครงการ/กิจกรรมตามแผนปฏิบัติการ ประจำปีงบประมาณ พ.ศ. 2566 คณะศิลปกรรมศาสตร์และวัฒนธรรมศาสตร์

### ส่วนที่ 1 ยุทธศาสตร์ของคณะ/หน่วยงาน (ร้อยละ 70)

เป้าประสงค์/กลยุทธ์	โครงการ/กิจกรรม	งบประมาณ		ผู้รับผิดชอบ
		รายได้	อื่นๆ	
<p>เป้าประสงค์ 1.1) พัฒนาหลักสูตรให้ได้คุณภาพและมาตรฐาน ตรงกับความต้องการของตลาด และการเป็นผู้ประกอบการ รวมทั้งรองรับการเรียนรู้สำหรับประชาชนทุกช่วงวัย</p> <p>1.1.1) จำนวนหลักสูตรที่ร่วมผลิตกับผู้ประกอบการ</p> <p>1.1.2) ร้อยละหลักสูตรที่มีการบูรณาการหรือการควบรวมหรือการปิดหลักสูตร</p>	โครงการประชาสัมพันธ์หลักสูตร	50,000		รองคณบดีฝ่ายการศึกษา และพัฒนาวิจัยสร้างสรรค์ ศิลปวัฒนธรรม
	โครงการสัมมนาปรับปรุงและวิพากษ์หลักสูตร	20,000		
	โครงการสัมมนาเผยแพร่และประชาสัมพันธ์หลักสูตร (Roadshow)	100,000		

เป้าประสงค์/กลยุทธ์	โครงการ/กิจกรรม	งบประมาณ		ผู้รับผิดชอบ
		รายได้	อื่นๆ	
1.1.3) จำนวนหลักสูตร หรือชุดวิชา หรือรายวิชา หรือหลักสูตรอบรมระยะสั้นระบบคลังหน่วยกิต* 1.1.4) ร้อยละของหลักสูตรที่มีความร่วมมือระหว่างสถาบันอุดมศึกษา 1.1.5) ร้อยละของหลักสูตรที่รับนิสิตเป็นไปตามแผนการรับนิสิต* 1.1.7) จำนวนหลักสูตรที่ใช้ในการประกันคุณภาพหลักสูตร AUN-QA*				
<b>เป้าประสงค์ 1.2)</b> ผลิตภัณฑ์ที่มีความรู้ความสามารถและทักษะรองรับความต้องการของสถานประกอบการ สังคมและประเทศ 1.2.1) จำนวนของบัณฑิตที่เป็นผู้ประกอบการ 1.2.2) ร้อยละการได้งานทำของบัณฑิต 1.2.3) ร้อยละของนิสิตที่สอบผ่านการทดสอบภาษาอังกฤษที่เป็นมาตรฐาน	โครงการส่งเสริมกิจกรรมการเรียนการสอนและพัฒนาทักษะการเรียนรู้ในศตวรรษ ที่ 21	300,000		
	โครงการฝึกอบรมเตรียมความพร้อมนิสิต	46,500		
	โครงการพัฒนาศักยภาพและทักษะนิสิต	275,500		
	โครงการปัจฉิมนิเทศและพัฒนาศักยภาพนิสิตชั้นปีสุดท้าย	44,700		



เป้าประสงค์/กลยุทธ์	โครงการ/กิจกรรม	งบประมาณ		ผู้รับผิดชอบ
		รายได้	อื่นๆ	
12.4) ร้อยละผลงานวิจัยนิตระดับ บัณฑิตศึกษาได้รับ การตีพิมพ์เผยแพร่ในวารสารในระดับ นานาชาติ 1.2.5) จำนวนรางวัลที่นิสิตหรือศิษย์เก่า ได้รับในระดับชาติและนานาชาติ	โครงการฝึกอบรมเตรียมความพร้อมนิสิต	15,000		
	โครงการก้าวใหม่สู่การเรียนรู้ศิลปะการแสดง	37,100		
เป้าประสงค์ 1.3 พัฒนาระบบการเรียน การสอน การเรียนรู้ตลอดชีวิต และทักษะ เพื่ออนาคต 1.3.1) ร้อยละของรายวิชาหรือสื่อการเรียน การสอนแบบออนไลน์หรือ Active Learning 1.3.3) จำนวนรายวิชาหรือหลักสูตรที่เปิด ให้เรียนใน Platform	โครงการ The 1st Asian Symposium - Workshop and Art Exhibition 2022-2023	400,000		
	โครงการสัมมนาพัฒนาเอกสารประกอบการสอน	50,000		
เป้าประสงค์ที่ 1.4 การจัดการเรียนการ สอนในระดับนานาชาติ 1.4.1) ร้อยละนิสิตต่างชาติ	โครงการสัมมนาเผยแพร่และประชาสัมพันธ์หลักสูตร (Roadshow)	100,000		

## ยุทธศาสตร์ที่ 2 สร้างงานวิจัยและนวัตกรรมเพื่อความเป็นเลิศในระดับนานาชาติ

เป้าประสงค์/กลยุทธ์	โครงการ/กิจกรรม	งบประมาณ		ผู้รับผิดชอบ
		รายได้	อื่นๆ	
<b>เป้าประสงค์ 2.1) พัฒนาศักยภาพนักวิจัยและโครงสร้างพื้นฐานด้านการวิจัยภายในองค์กร เพื่อส่งเสริมการขับเคลื่อนการเป็นมหาวิทยาลัยกลุ่มการพัฒนาการวิจัยระดับแนวหน้าของโลก</b> 2.1.1) จำนวนเงินวิจัยที่ได้รับการสนับสนุนจากการทำวิจัยจากภายนอก (มมส) 2.1.2) จำนวนโครงการวิจัยที่ได้รับทุนจากต่างประเทศ 2.1.3) จำนวนอาจารย์/นักวิจัยที่ไปทำวิจัยระยะสั้นในมหาวิทยาลัยชั้นนำหรือองค์กรต่างประเทศ (Outbound) 2.1.4) จำนวนอาจารย์/นักวิจัยต่างชาติที่มามีทำวิจัยระยะสั้นในมหาวิทยาลัย (Inbound)	โครงการส่งเสริมพัฒนางานวิจัยและงานสร้างสรรค์ ประจำปีงบประมาณ พ.ศ. 2566	18,700		รองคณบดีฝ่ายการศึกษาและพัฒนางานวิจัยสร้างสรรค์ ศิลปวัฒนธรรม
	โครงการความร่วมมือทางวิชาการทางศิลปกรรมศาสตร์ (Outbound)	100,000		
	โครงการประชุมสัมมนาทางวิชาการด้านการวิจัยและสร้างสรรค์ศิลปกรรมศาสตร์	350,000		
	โครงการความร่วมมือทางวิชาการทางศิลปกรรมศาสตร์ (Inbound)	30,000		

เป้าประสงค์/กลยุทธ์	โครงการ/กิจกรรม	งบประมาณ		ผู้รับผิดชอบ
		รายได้	อื่นๆ	
<b>เป้าประสงค์ 2.2</b> สร้างผลงานวิจัย นวัตกรรมที่มีคุณภาพสูง เป็นที่ยอมรับเพื่อ ผลักดันสู่การเป็นมหาวิทยาลัยกลุ่มการ พัฒนาการวิจัยระดับแนวหน้าของโลก 2.2.1) จำนวนผลงานวิจัยที่ได้รับการตีพิมพ์ ในฐานะข้อมูลระดับนานาชาติ (Scopus หรือ ISI) 2.2.2) จำนวนบทความวิจัยที่ตีพิมพ์ใน วารสารที่ปรากฏในฐานะข้อมูล SCOPUS Q1 หรือ ISI Q1 2.2.3) จำนวนการอ้างอิงผลงานวิจัย (Citation) ที่ปรากฏในฐานะข้อมูล ระดับนานาชาติ 2.2.4) จำนวนนวัตกรรมหรือจำนวนผลงาน ที่ต่อยอดจากงานวิจัย 2.2.5) รางวัลยกย่องเชิดชูเกียรติด้านการ วิจัยระดับนานาชาติ 2.2.6) จำนวนบทความที่มีความร่วมมือ ระดับนานาชาติ 2.2.7) ค่าเฉลี่ยจำนวนครั้งที่ได้รับการอ้างอิง (H-index)	โครงการแสดงศิลปกรรมแห่งชาติ ครั้งที่ 67	35,000		
	โครงการนิทรรศการศิลปนิพนธ์ (Art Thesis)	40,000		
	โครงการสัมมนาพัฒนาบทความทางวิชาการ	30,000		
	โครงการสัมมนาพัฒนาบทความทางวิชาการ	50,000		
	โครงการประชุมสัมมนาทางวิชาการและนำเสนอผลงานด้าน ศิลปะการแสดงระดับชาติ	100,000		
	โครงการประชุมวิชาการ วิจัยและสร้างสรรค์ระดับชาติและนานาชาติ ครั้งที่ 1	60,000		

ยุทธศาสตร์ที่ 3 ให้บริการวิชาการเพื่อตอบสนองความต้องการภาคอุตสาหกรรม และภาคประชาสังคม

เป้าประสงค์/กลยุทธ์	โครงการ/กิจกรรม	งบประมาณ		ผู้รับผิดชอบ
		รายได้	อื่นๆ	
<p><b>เป้าประสงค์ 3.1</b> ภาคธุรกิจ/ภาคอุตสาหกรรมมีความเข้มแข็งและมีศักยภาพในการแข่งขัน</p> <p>3.1.2) จำนวนงานวิจัย นวัตกรรมหรือเทคโนโลยีที่ถูกนำไปถ่ายทอดองค์ความรู้แก่ภาคธุรกิจ/ภาคอุตสาหกรรม</p>	โครงการ Art Market Online and Onsite	44,500		รองคณบดีฝ่ายการบริการวิชาการและสื่อสารองค์กร
<p><b>เป้าประสงค์ 3.2</b> ชุมชนและสังคมมีความเข้มแข็งและสามารถพึ่งพาตนเองได้</p> <p>3.2.1) จำนวนชุมชนและสังคมที่ได้รับบริการวิชาการแล้วก่อให้เกิดความเข้มแข็งและพึ่งพาตนเองได้</p>	โครงการบริการวิชาการด้านวัฒนธรรมสู่ชุมชน	20,000		
<p>3.2.2) จำนวนงานวิจัย นวัตกรรมหรือเทคโนโลยีที่ถูกนำไปถ่ายทอดองค์ความรู้แก่ชุมชนและสังคมผ่านบริการวิชาการ</p>	โครงการแสดงศิลปกรรมร่วมสมัยของศิลปินรุ่นใหม่ ครั้งที่ 38	20,000		

ยุทธศาสตร์ที่ 4 ทำนุบำรุงศิลปวัฒนธรรมอีสานให้มีความโดดเด่นระดับนานาชาติ

เป้าประสงค์/กลยุทธ์	โครงการ/กิจกรรม	งบประมาณ		ผู้รับผิดชอบ
		รายได้	อื่นๆ	
<p><b>เป้าประสงค์ 4.1)</b> การอนุรักษ์ ฟื้นฟู เผยแพร่ และพัฒนาศิลปวัฒนธรรมให้มีความโดดเด่นเป็นที่รู้จักและยอมรับในระดับชาติและนานาชาติ</p> <p>4.1.1) จำนวนผลงานด้านศิลปวัฒนธรรมที่สร้างความโดดเด่นระดับนานาชาติ</p> <p>4.1.2) จำนวนกิจกรรมความร่วมมือการทำงานด้านศิลปวัฒนธรรมในภูมิภาค</p> <p>ลุ่มแม่น้ำโขงและประเทศจีน</p>	<p>โครงการศิลปกรรมร่วมสมัยกลุ่มประเทศ อนุภาคลุ่มน้ำโขง ครั้งที่6 (พ.ศ.2566) 5th CLMTV&amp;CN : Mekong Subbregion Countries Contemporaru Art</p>		260,000	<p>รองคณบดีฝ่ายการพัฒนา ศักยภาพนิสิตและ เครือข่ายศิลปวัฒนธรรม</p>
<p><b>เป้าประสงค์ 4.2)</b> เป็นเสาหลักของภาคอีสานในการยกระดับคุณภาพ และการเพิ่มมูลค่า/คุณค่าผลงานด้านศิลปวัฒนธรรม</p> <p>4.2.1) จำนวนผลงานด้านศิลปวัฒนธรรมที่มีความโดดเด่นเป็นเสาหลักของภาคอีสาน</p> <p>4.2.2) จำนวนผลงานด้านศิลปวัฒนธรรมที่สร้างมูลค่าเพิ่ม/คุณค่าผลงานด้านศิลปวัฒนธรรม</p>	<p>โครงการกิจกรรมหุ่นฟางและวัสดุท้องถิ่นอีสานเพื่อพัฒนามูลค่าด้วยกระบวนการสร้างสรรค์เอกลักษณ์ใหม่จากวัตถุศิลปวัฒนธรรมชาวนา</p>		60,000	

ประมาณการงบประมาณในการพัฒนามหาวิทยาลัยตามแผนปฏิบัติการประจำปีงบประมาณ พ.ศ. 2566

คณะศิลปกรรมศาสตร์และวัฒนธรรมศาสตร์ มหาวิทยาลัยมหาสารคาม

ผลผลิต	รวมทั้งสิ้น	งบ บุคลากร ค่าจ้าง ชั่วคราว	งบดำเนินงาน					งบลงทุน			งบ เงิน อุดหนุน	งบ รายจ่าย อื่น
			ค่า ตอบแทน	ค่าใช้สอย	ค่าวัสดุ	ค่า สาธารณ ูปโภค	รวม	ค่าครุภัณฑ์	สิ่ง ก่อสร้าง	รวม		
	24,017,200	1,340,300	4,079,500	1,909,300	76,000-	10,000	4,758,800	3,152,000	1,356,000	4,508,000	8,685,200	2,724,900
4101 : รายการค่าใช้จ่ายบุคลากรภาครัฐ	3,191,000	1,614,800									1,576,200	
4303 : ผู้สำเร็จการศึกษาด้านสังคมศาสตร์	10,434,700		3,726,700	1,830,000	760,000	10,000	6,326,700	2,752,000	1,356,000	4,108,000	1,935,200	993,300
4306 : ผลงานการให้บริการวิชาการ	730,000										730,000	
4307 : การพัฒนาภาพลักษณ์มหาวิทยาลัย	400,000										200,000	200,000
4401 : ผลงานทำนุบำรุงศิลปวัฒนธรรม	769,500										769,500	
4601 : ผลงานวิจัยเพื่อสร้างองค์ความรู้	560,000										560,000	
4801: การเสริมสร้างทักษะและศักยภาพในการเรียนรู้	910,000										910,000	
4804 : การเสริมสร้างความมั่นคงทางการเงิน	1,531,600											1,531,600
4805 : การสร้างชุมชนเข้มแข็งและพึ่งพาตนเองได้	120,000										120,000	
5008 : การวิจัยและนวัตกรรมเพื่อความเป็นเลิศ MSU Goal 3	1,518,700										1,518,700	

## แผนปฏิบัติการประจำปีงบประมาณ พ.ศ. 2566 คณะศิลปกรรมศาสตร์และวัฒนธรรมศาสตร์ มหาวิทยาลัยมหาสารคาม

### ที่ปรึกษา

คณบดีคณะศิลปกรรมศาสตร์และวัฒนธรรมศาสตร์  
รองคณบดีฝ่ายการบริหารและพัฒนาศักยภาพองค์กรสู่ความเป็นเลิศ  
รองคณบดีฝ่ายการศึกษาและพัฒนาวิจัยสร้างสรรค์ศิลปวัฒนธรรม  
รองคณบดีฝ่ายการพัฒนาคุณภาพนิสิตและเครือข่ายศิลปวัฒนธรรม  
รองคณบดีฝ่ายการบริการวิชาการและสื่อสารองค์กร  
หัวหน้าสำนักงานเลขานุการ

### ผู้จัดทำ

นางเอี่ยมภรณ์ ลีละสุนทรี      เจ้าหน้าที่บริหารงานทั่วไป

### ปีที่พิมพ์

มกราคม 2566